



Boletín FAEC

Manuel Viola. Casidas

Manuel Viola (Zaragoza, 1916- Madrid, 1987) alcanzó una inicial notoriedad en París, en la inmediata posguerra, donde frecuentó a Hans Hartung, a Francis Picabia, André Breton, Benjamin Péret o Pablo Picasso, y conquistó una proyección internacional incuestionable en la década de los 60. Su fama,

acompañada de éxitos, era tan nítida que mantuvo hasta cinco estudios abiertos en Ríos Rosas y El Escorial, en Ginebra, en París y en Bruselas. Hacia 1949 regresa a España, en concreto a Zaragoza. Pronto fijaría su residencia en Torremolinos y más tarde en El Escorial. En 1957 realiza un cuadro expresionista e informalista casi legendario como "La saeta" y en 1958, se adscribe al grupo "El Paso", en el que están otros dos aragoneses como Antonio Saura, uno de sus principales teóricos, y Pablo Serrano, que participó en la fundación pero luego siguió su camino en solitario. A partir de entonces empezó a desarrollar su gran obra expresionista, de acusado sentido del color. Una pintura apasionada y gestual, casi violenta, de una poderosa energía de ciclón en llamas, de una exaltación permanente

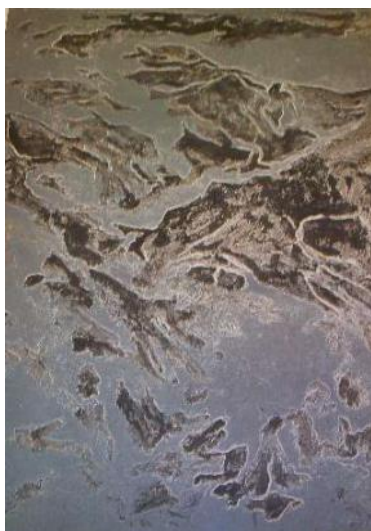


de la vida y sus afueras. El texto de Federico García Lorca, y la introducción de Gerardo Diego se acompaña de diez litografías del pintor en esta obra de la editorial Casariego que forma parte de la Colección FAEC. El ambiente tórrido al que Lorca hace mención es representado por el pintor con ráfagas evocadoras que se acercan al arte de lo imaginario conectando perfectamente con el sentimiento del autor.

Contenido:

Manuel Viola. Casidas	1
Gonzalo Chillida. El nuevo mar	1
Pablo Serrano. Écos y éxtasis	2
Colaboración con la Fundación Olivar de Castillejo	2
Últimas adquisiciones	3 y 4

Gonzalo Chillida. El nuevo mar



Gonzalo Chillida (1926-2008) realizó once litografías que acompañan el texto de Juan Ramón Jiménez para la Colección Tiempo para la Alegría. Perteneció a los movimientos de vanguardia de los años 50, como el grupo El Paso y Dau al Set. su obra, aunque refleja una temática paisajista, discurre principalmente por esquemas abstractistas. Sus obras de arenas, en las que en los lienzos refleja arena mojada por el agua de la playa forman parte de las colecciones de muchos museos de arte contemporáneos europeos y nacionales, como el el Museo de San Telmo de San Sebastián, Museo de Arte Abstracto de Cuenca, Museo de Arte Contemporáneo de Sevilla, British Museum de Londres, etc.

Pablo Serrano. Ecos y éxtasis



Quince litografías de Pablo Serrano (1908-1985), ilustrando el texto de San Juan de la Cruz para la editorial Casariego forman parte de la Colección FAEC. Estudia escultura primero en Zaragoza y después en Barcelona, hasta su marcha en el año 1929, a Argentina. Entre este país y en la ciudad de Montevideo (Uruguay) pasará 25 años realizando fundamentalmente esculturas, logrando una pureza de formas comparable a la Brancusi.

En el año 1982 se le concede el Premio Príncipe de Asturias de las Artes por la trascendencia universal de su obra. Ese

mismo año expone en Moscú y en el Museo del Ermitage de Leningrado.



Pocos meses antes de su muerte expone en el Museo Guggenheim de Nueva York su serie

Divertimentos con Picasso, la

guitarra y el cubismo. Gran parte de su obra está en el Museo Pablo Serrano de Zaragoza responsable de investigar, exhibir y difundir el legado del artista.

Colaboración con la Fundación Olivar de Castillejo

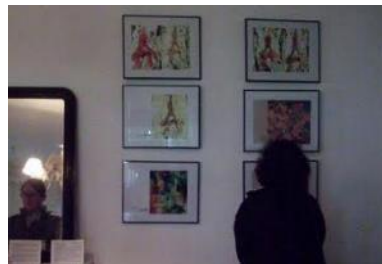
Fruto del acuerdo de colaboración entre FAEC y la Fundación Olivar de Castillejo se ha llevado a cabo del 22 de febrero al 16 de marzo la exposición



“1914 Robert Delaunay y el caso Caillaux: los orígenes del arte abstracto”

en cuya inauguración tuvimos ocasión de contar con un gran número de amigos.

Actualmente se está desarrollando la



segunda exposición **“¡Desnudos!: Cuadernos de Trabajo de Aurora Puche”** que estará abierta al público sábados y domingos por la mañana hasta el 22 de junio.

Fundación Olivar de Castillejo
C/Menéndez Pidal 3bis, 28036
Madrid

10 mayo-22 junio 2014

El desnudo ha estado permanentemente presente en la pintura española y ha constituido el núcleo fundamental de la obra de algunos de nuestros grandes pintores. La pintora Aurora Puche Lloré



(Barcelona, 1919-2011) centró una parte de su obra en esta temática, manteniendo

durante la última etapa de su vida la disciplina de realizar periódicamente pequeñas acuarelas de desnudos, que constituyen una valiosa aportación en esta materia. Alrededor de 500 acuarelas de la artista, correspondientes al período 1987-1995, forman parte de la Colección FAEC. Parte de estos apuntes se muestran en esta exposición junto con otras obras de la Colección sobre esta misma temática.



Últimas adquisiciones



Durante los últimos meses la Colección FAEC se ha ampliado con las adquisiciones de obra gráfica de Tharrats y Montserrat Gudiol. Así mismo, se han adquirido óleos de Domingo Álvarez , Torner de Semir y Roser Vinardell

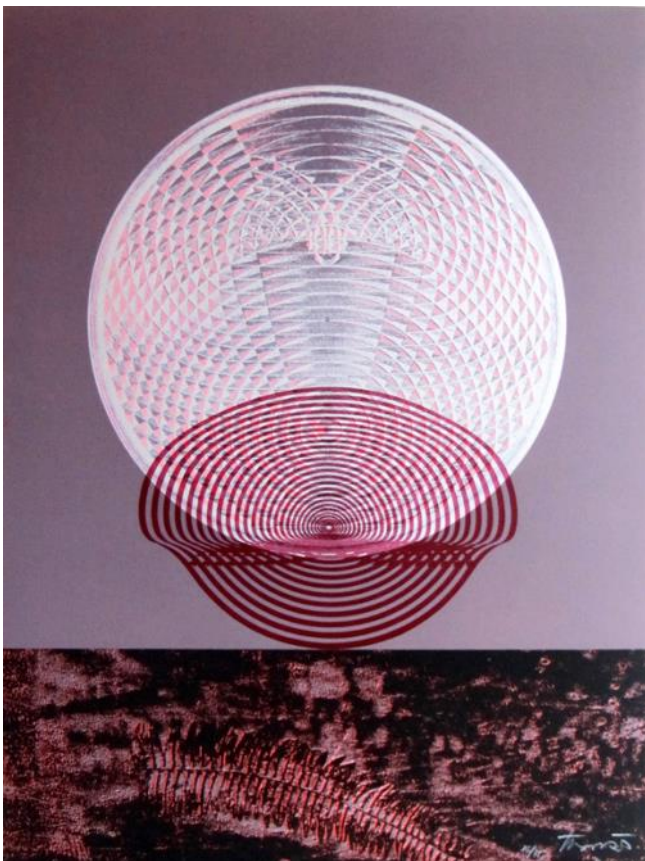


www.faec.eu

Telef. 696805115

faec.eu@gmail.com

Piedralaves (Ávila)





FONDO DE ARTE ESPAÑOL
CONTEMPORÁNEO

Últimas adquisiciones



COLECCIÓN
FAEC

ESCULTURA

El Fondo de Arte Español Contemporáneo es una iniciativa sin ánimo de lucro que tiene como objeto promover el arte, a través de la Colección FAEC de obra gráfica, pintura, escultura y bibliofilia y realizando actividades divulgativas mediante el Programa DocumentArte y el Proyecto Cultural Fundación CopyArte

DocumentArte

COLECCIÓN
FAEC
BIBLIOFILIA



COLECCIÓN
FAEC

PINTURA

Fundación
CopyArte
Proyecto Cultural

COLECCIÓN
FAEC
OBRA GRÁFICA